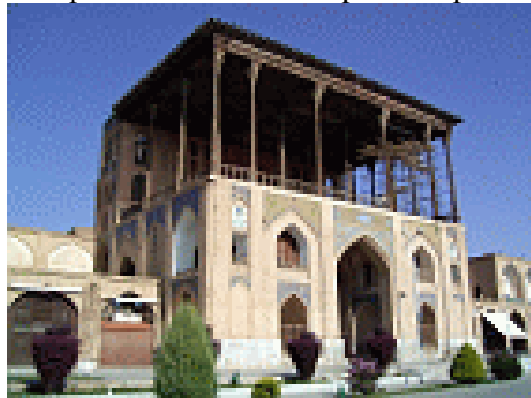


روسی

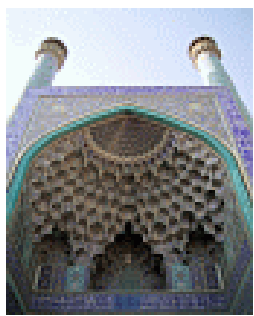
Исфахан



Город-музей Исфахан расположен на плато (высота около 1575 м.) у восточных склонов хребта Загрос (400 км. южнее Тегерана). Согласно преданиям, город существовал на этом месте ещё в III тысячелетии до н. э., в XI в. он был столицей империи Сельджуков, а в VII-IX вв. и с 1598 по 1722 год - столицей всей страны. Исфахан - один из самых колоритных городов страны, крупный промышленный и туристический центр. Известная поговорка "Исфахан



- половина мира", появившаяся в XVI-м столетии для описания великолепия города, до сих пор вполне актуальна. Мало того, что архитектура города просто превосходна, но и местный климат более прохладен по сравнению с другими иранскими городами. Синие плитки облицовки домов и величественных мостов города контрастируют с многоцветьем базаров и зеленью садов.



В городе около двухсот мечетей, самыми красивыми из которых считаются мечеть Шейх-Лотф-Алла (Шейх-Лутфолла, 1602-1619 гг.), "Пятничная мечеть" Масджид-е Джоме (Джумие, XI-XII вв.), мечеть Масджид-е Имам (Масджид-е Джаме-Аббаси или

"Королевская Мечеть", 1612-1638 гг.) и площадь Мейдане-Имам (площадь Имама Хомейни - одна из самых больших городских площадей в мире), мечеть Али (XIII в.), мечеть Дашти, мечеть Хаким, качающиеся минареты "Менар-е-Джунбан" (XIV в.), минарет Саребан (1130-1155 гг.), мечеть и минарет Барсиан (1097 г., перестроена в 1421 г.) и минареты Доменар-е-Дар оз-Зиафе (XIV в.). Многочисленные церковные школы окружают эти великолепные произведения архитектуры - медресе Чар-Бак (1704-1714 гг.), медресе Медресе-е-Эмами (XIV в.) - одна из самых древних и весьма уважаемых в стране, медресе Исфахана, Медресе-е-Мулла-Абдулла (1677 г.) и другие.



Любителям истории будет интересно осмотреть церковь Св. Марии и Вифлеемскую церковь, собор армянской церкви Ванк (1606-1636 гг., один из первых соборов в исламском мире) и церковный музей церкви Ванк, мавзолей Баба-Кассем (1340 г.), могилу Гарун-Велаят или Харуние (1523 г.), мавзолей Саиб-Тебризи, мавзолей Шашахан (место погребения мистика Аллауддина Мохаммада, 1446 г.), мавзолей Пир-е-Бакран, могилу шейха Абдулсамада, храм огня Сассанид-Аташга,

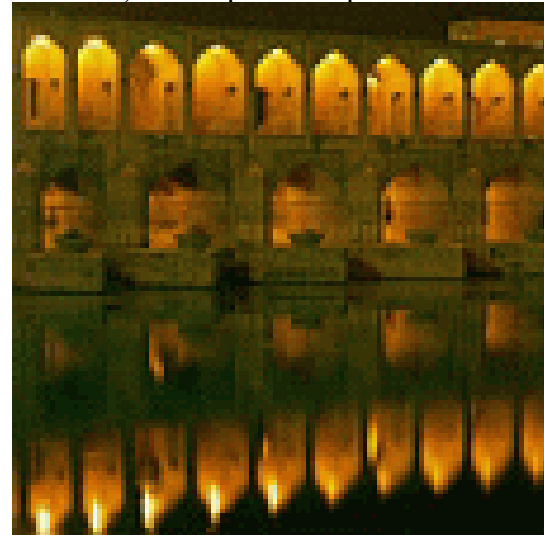


археологический и исторический музей Чехель-Сотун и одноименный парк, Музей декоративно-прикладного искусства Ракибхане, имамзаде (мавзолей) Ибрагим (Дарбе-Имам, 1453 г.), имамзаде Исмаил и имамзаде Джафар (1324 г.), а также Кашанский национальный Музей,

Музей Кавир, Музей Естествознания Таймун-Холл и художественную галерею Имама Хомейни.



Исфаханские дворцы, которые сохранились до наших дней, выглядят достаточно скромно, но тем не менее их архитектура и отделка вызывают искреннее восхищение. Заслуживают внимания дворец Чехель-Сотун ("Сорок Колонн", хотя фактически их 18, 1647 г.), дворец Али-Капу или "Имперский дворец", дворец Хашт-Бехешт (1669 г.) в саду Бак-е Болбол и павильон Талар-Ашраф. Также интересны такие памятники архитектуры, как портал Кайсарие (1619 г.), "Голубиная Башня", башни Чехель-Дохтаран и Харун-е-Велаят, аркада моста Аллахверди-Хан (Сио-се-Пол, "33 моста", 1602 г.), мост Хаджу (1650 г., 132 м. длиной) с павильонами Шах-Нешин, мост Пол-е Шахрестан (XII в.), мост Саадат-Абад, караван-сарай Майар, самый роскошный отель в Иране - пятизвездочный Аббаси-Отель, рынки Кайсарие-Базар ("Королевский Базар", один из самых больших базаров на Востоке) и Базар-е Хонар.



В Исфахане имеется большое количество красивых парков и садов, образующих "зеленый венец" города, привлекающий не меньшее внимание гостей, чем памятники истории. Наиболее красивыми считаются парки Бустан-е Сади юго-западнее Пол-е Фелези ("Стальной Мост"), Бустан-е Меллат (между "Стальным Мостом" и Сио-се-Пол), Бустан-е Айене-Ханен